



**I vostri nuotatori di salvataggio**



## **Foglio informativo «No agli abusi sessuali nella SSS»**

---

## Prefazione

---

Nella formazione del nuoto di salvataggio, come nello sport in generale, il movimento fisico è fondamentale. Da ciò derivano inevitabili contatti fisici.

Monitori, allenatori o semplici salvatori, noi tutti vogliamo contribuire a far sì che l'attività si svolga in un ambiente aperto e nel contemporaneo rispetto dei limiti personali delle persone.

Il superamento dei limiti e gli abusi sessuali possono verificarsi anche nella SSS. Entrambi non saranno tollerati. Nel contempo, è necessario proteggere allenatori e monitori da accuse ingiustificate.

È nell'interesse della SSS e delle sezioni fare in modo che allenatori, monitori e altre persone con ruoli di responsabilità nelle sezioni non abusino della loro posizione, ciò è più facile se i contatti fisici nello sport vengano vissuti nella stima reciproca e nel rispetto dei limiti dei singoli, e se, contemporaneamente, si fa tutto il possibile per evitare, o riconoscere per tempo e impedire, ogni forma di superamento di limiti.

Essendo associata alla Croce Rossa, la SSS tiene fede ai suoi sette principi. Il principio di umanità include anche l'integrità personale. Inoltre, la SSS ha ancorato i suoi Statuti alla Carta etica di Swiss Olympic.

Diversi episodi successi in passato dimostrano però che la SSS deve e può fare di più. Per evitare non solo gli abusi sessuali, ma in generale il superamento dei limiti.

---

Nel progetto «No agli abusi sessuali nella SSS», il Comitato Centrale ha definito diverse misure concrete. Una di esse è l'istituzione di una direttiva vincolante per tutte le sezioni della SSS, con disposizioni organizzative e procedurali concrete. Nella direttiva viene anche definito un vocabolario globale e vengono stabilite raccomandazioni per le sezioni in relazione alle disposizioni.

Molestie e abusi sessuali non trovano spazio nella SSS. Informiamo. Sensibilizziamo. Stabiliamo limiti. Intervendiamo sistematicamente.

Daniel Biedermann  
Presidente SSS

Reto Abächerli  
Direttore esecutivo SSS

# Codice di comportamento



**I vostri nuotatori di salvataggio**

## Codice di comportamento SSS «No agli abusi sessuali»

### Principi

#### Il nostro obiettivo:

Nessuna molestia o abuso sessuale nella SSS!

#### La nostra strada:

Il nuoto di salvataggio è legato indissolubilmente al corpo e al contatto fisico.

Monitori, allenatori o semplici salvatori, noi tutti vogliamo contribuire a far sì che l'attività si svolga in un ambiente aperto e nel contemporaneo rispetto dei limiti personali delle persone.

Molestie e abusi sessuali non trovano spazio nella SSS!

Informiamo. Sensibilizziamo. Stabiliamo limiti. Intervendiamo sistematicamente.

### Il mio comportamento

- Sono consapevole del mio ruolo di esempio per bambini e giovani, e lo svolgo con particolare responsabilità e attenzione.
- Sono consapevole di essere responsabile del rispetto dei limiti previsto dal mio ruolo e dalla mia funzione. Riconosco e rispetto le esigenze e i limiti delle persone che mi vengono affidate, anche nel caso in cui loro stesse li trascurino.
- Nell'ambito dell'allenamento o del corso si affronta l'argomento dei contatti fisici necessari e si pone l'attenzione sul diritto di bambini/giovani al rifiuto.
- I e le responsabili<sup>2</sup> e i bambini non fanno mai la doccia insieme. Tuttavia è consentita la sorveglianza nel caso sia necessaria.
- L'accesso a spogliatoi e locali igienico-sanitari è consentito solo in caso d'emergenza o annunciandosi precedentemente (ad es. bussando). Lo stesso vale per i dormitori nei campi.
- Spogliatoi e locali igienico-sanitari<sup>3</sup> vengono divisi in base al sesso. Lo stesso vale per i campi.
- In caso di mancato rispetto del codice di comportamento dovrò subire le conseguenze, che prevedono fino all'esclusione.
- In caso di sospetta molestia o abuso sessuale mi atterrò alle procedure definite in allegato al presente codice.

Con la mia firma confermo di aver preso conoscenza del presente codice, allegati inclusi, e di rispettarlo.

Nome/Cognome:

Data di nascita

---

Data/Luogo

Firma

---

<sup>2</sup> Per responsabili intendiamo tutti gli allenatori e le allenatrici, i responsabili, le responsabili e le altre persone adulte coinvolte nell'attività della SSS.

<sup>3</sup> Se i locali non sono completamente suddivisibili, si dovranno definire orari di utilizzo separati.

---

# Concetti fondamentali

---

Perché sensibilizzazione e prevenzione vadano a buon fine è necessaria la comprensione globale di alcuni concetti fondamentali, in particolare quelli riportati qui di seguito:

## **Violazione delle regole**

Si tratta della violazione di regole di comportamento vincolanti che un'organizzazione o un'associazione ha stabilito al suo interno. Esse sono spesso espressione della Carta etica da cui derivano. Le regole possono essere diverse per ciascuna associazione. Le violazioni delle regole non costituiscono automaticamente reati. È compito dell'associazione accertare le violazioni delle regole ed eventualmente procedere con delle sanzioni.

## **Superamento dei limiti**

La percezione di quanto le persone debbano avvicinarsi varia a seconda delle culture e dei singoli, e dipende dalle rispettive situazioni e relazioni. Ogni persona ha i suoi limiti invisibili variabili intorno a sé per quanto riguarda la vicinanza e la distanza dagli altri. Quando tali limiti vengono violati la situazione è sgradevole.

Il superamento dei limiti non è sempre evitabile. Spesso ciò avviene involontariamente o per disattenzione. È bene reagire al superamento dei limiti e chiarire la situazione.

## **Molestie sessuali**

Per molestia sessuale si intende ogni comportamento a sfondo sessuale o basato sull'appartenenza a un determinato sesso che risulta indesiderato da una parte ed è lesivo per la dignità di una persona. Le molestie sessuali possono essere esercitate attraverso parole, gesti o azioni. Possono provenire da una singola persona o da gruppi.

---

Per valutare se un comportamento osservato può essere considerato un flirt innocuo, una relazione che sta nascendo tra compagni di allenamento o un caso di molestia sessuale, esiste una semplice regola: non è determinante l'intenzione della persona che molesta, ma la percezione del suo comportamento da parte della persona interessata, cioè se quest'ultima percepisce il comportamento come desiderato o indesiderato.

Esempi concreti di molestie sessuali sono:

- commenti sullo sviluppo fisico
- educazione sessuale inadeguata
- voyeurismo
- linguaggio sessista e denigrante
- approcci sessuali
- contatti fisici non necessari
- osservazioni e sguardi allusivi

### **Abusi sessuali**

Si è sempre in presenza di un abuso quando qualcuno viene costretto o convinto a compiere atti sessuali contro la sua volontà. Sono inoltre vietati gli atti sessuali con i minori di 16 anni, a prescindere dal fatto che la vittima abbia acconsentito o partecipato attivamente ad essi. L'adulto si rende in ogni caso punibile. Eccezione: sono consentiti atti sessuali fra coetanei, se la differenza d'età è inferiore ai 3 anni. In altre parole, un diciassettenne può avere una relazione sessuale con una quindicenne.

Lo sfruttamento sessuale inizia dove una persona cerca di perseguire i suoi scopi sessuali senza poter contare sull'approvazione libera e informata della sua controparte.

---

Esempi concreti di abusi sessuali sono:

- rapporti sessuali
- tentativi di rapporti sessuali
- istigazione o coinvolgimento in rapporti sessuali
- costringere ad accettare rapporti sessuali
- violenza carnale
- tentativi di violenza carnale
- stimolazione sessuale orale, anale o vaginale
- contatti di natura sessuale
- baci intimi (con la lingua)
- mani sui genitali
- masturbazione davanti ai bambini
- costringere a spogliarsi
- chiedere di posare per foto di nudo
- mostrare materiale pornografico
- esibizionismo

Non costituiscono abusi sessuali:

- contatti che rientrano nell'attività sportiva e non hanno motivazioni sessuali – ad esempio correzioni posturali di un nuotatore in acqua;
- contatti casuali: ad esempio quando, nel tentativo di aiutarla, un'allenatrice o un allenatore tocca inavvertitamente il seno di un'atleta;
- contatti che rientrano nell'espressione di determinati sentimenti, come l'abbraccio dopo un successo, per consolare dopo la sconfitta o per congedarsi, sempre che siano privi di motivazioni sessuali e approvati da entrambe le parti.

---

# Intervento

---

## Intervento

In caso di sospetto sfruttamento sessuale è fondamentale intervenire prontamente, con attenzione e cognizione di causa per chiarire la situazione.

I miei compiti in caso di abuso sospetto o riconosciuto sono:

- prendo sul serio le mie osservazioni e sensazioni, e annoto ciò che vedo o che ho visto;
- non ne parlo nella cerchia della sezione, ma mi rivolgo esclusivamente alla persona di riferimento, responsabile della tematica «No agli abusi sessuali» nella sezione;
- discuto con questa persona su come procedere.

### Il mio referente

Nome:


Telefono:

Email:




# Schemi d'intervento

I due schemi che seguono si possono scaricare dal sito [www.sss.ch](http://www.sss.ch) ed essere richiesti gratuitamente in versione cartacea alla sede amministrativa della SSS.

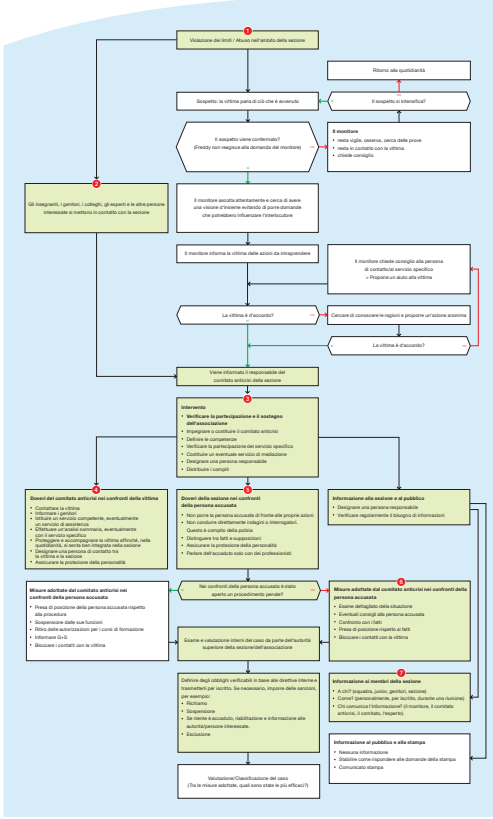


**I vostri nuotatori di salvataggio**



### CONTRO GLI ABUSI SESSUALI

## Schema d'intervento - Freddy



**1. Valutazione del fatto - Accusato nell'ambito della sezione**

Almeno una quarantina

**2. Seguire la vittima prima di 24 ore e ancora?**

**3. È esposta il rischio?**

**4. È indagato come crimine?**  
(Freddy può registrare la denuncia al tribunale)

**5. Esistono**

- rete vigile, assistenza, senza delle prove
- messa in contatto con la vittima
- chiede consiglio

**6. Di insegnare i genitori / i coniugi, gli esperti e le altre persone insegnano a bambini il contatto con la sezione**

**7. È possibile realizzare altre attività in base a una visione di insieme estensiva: ad esempio dare alla gestione informazioni**

**8. È possibile ottenere la vittima dalle azioni da intraprendere**

**9. È possibile chiedere consiglio alla persona di contatto servizio specifico**  
- Proporre un aiuto elettrico

**10. La vittima è a rischio?**

**11. Contattare il commissario regionale per preparare un'azione estensiva**

**12. La vittima è a rischio?**

**13. Viene informata responsabile del controllo esterno della sezione**

**14. Informazioni**

- Verificare la partecipazione e il sostegno dell'istituzione
- Impiegare il contatto estensivo
- Contattare i genitori
- Verificare la partecipazione del servizio specifico
- Contattare un servizio servizi di assistenza
- Designare una persona responsabile
- Identificare i contatti

**15. Quali dei contatti esterni sono coinvolti nella vittima**

- Contattare la vittima
- Identificare i genitori, i coniugi, i nonni, i fratelli, i cugini, i vicini di casa, gli amici
- Contattare il servizio di assistenza
- Contattare il servizio di assistenza, i servizi di assistenza
- Contattare il servizio di assistenza, i servizi di assistenza
- Proseguire la documentazione in vista, attività, rete
- Contattare il servizio di assistenza, i servizi di assistenza
- Inviare la denuncia al tribunale
- Assicurare la protezione delle persone coinvolte

**16. Quali dei contatti esterni sono coinvolti nella vittima**

- Non creare la persona accusata di fronte alle proprie azioni
- Non concludere informazioni sbagliate e interpretazioni
- Questo è sempre della parte
- Designare tra loro le responsabilità
- Assicurare la partecipazione della persona
- Prendere l'attacco con cura dei professionisti

**17. Informazione alla sezione e al pubblico**

- Designare una persona responsabile
- Contattare il servizio di assistenza
- Verificare l'esperienza l'istituto di istruzione

**18. Misure adottate dal controllo esterno nei confronti della vittima**

- Creare dettagliate della situazione
- Contattare il servizio di assistenza
- Contattare con i genitori
- Prendere il contatto con la vittima

**19. Misure adottate dal controllo esterno nei confronti della vittima**

- Creare dettagliate della situazione
- Contattare il servizio di assistenza
- Contattare con i genitori
- Prendere il contatto con la vittima

**20. Nel confronti della persona accusata è stato applicato un provvedimento?**

**21. Esame e valutazione interni del caso da parte dell'unità operativa della sezione/istituzione**

**22. Definire ogni dettaglio relativo al caso da definire internamente per il controllo, la valutazione, misure delle sezioni, per esempio:**

- Rischio
- Esposizione
- Se la vittima è a rischio, stabilizzare e informazione alle persone coinvolte
- Esposizione

**23. Informazione ai membri della sezione**

- A tutti i ragazzi, i genitori, sezione
- Contatto (gentilmente, per scritto, tramite una lettera)
- Contatto (gentilmente) in presenza (funzione, attività, i contatti, i ragazzi)

**24. Informazione al pubblico e alla stampa**

- Messaggio informativo
- Distribuire come espone alla stampa della stampa
- Contattare stampa

**25. Valutare/Classificare del caso**  
(Da misure adottate, quali sono state le più efficaci?)

**Freddy e Linda**

Freddy (20 anni), ha una buona reputazione di educatore. Ha un buon lavoro in un'azienda. Nel suo tempo libero, si occupa di volontariato e di attività sportive. Linda (18 anni) è una ragazza che frequenta la scuola. A parte ciò, si dedica all'attività sportiva e al volontariato. Sono entrambi molto attivi e impegnati nella comunità.

**1. Situazione**

Freddy ha una buona reputazione di educatore. Ha un buon lavoro in un'azienda. Nel suo tempo libero, si occupa di volontariato e di attività sportive. Linda (18 anni) è una ragazza che frequenta la scuola. A parte ciò, si dedica all'attività sportiva e al volontariato. Sono entrambi molto attivi e impegnati nella comunità.

**2. Esposizione**

Freddy ha una buona reputazione di educatore. Ha un buon lavoro in un'azienda. Nel suo tempo libero, si occupa di volontariato e di attività sportive. Linda (18 anni) è una ragazza che frequenta la scuola. A parte ciò, si dedica all'attività sportiva e al volontariato. Sono entrambi molto attivi e impegnati nella comunità.

**3. Informazione ai membri della sezione**

Freddy ha una buona reputazione di educatore. Ha un buon lavoro in un'azienda. Nel suo tempo libero, si occupa di volontariato e di attività sportive. Linda (18 anni) è una ragazza che frequenta la scuola. A parte ciò, si dedica all'attività sportiva e al volontariato. Sono entrambi molto attivi e impegnati nella comunità.

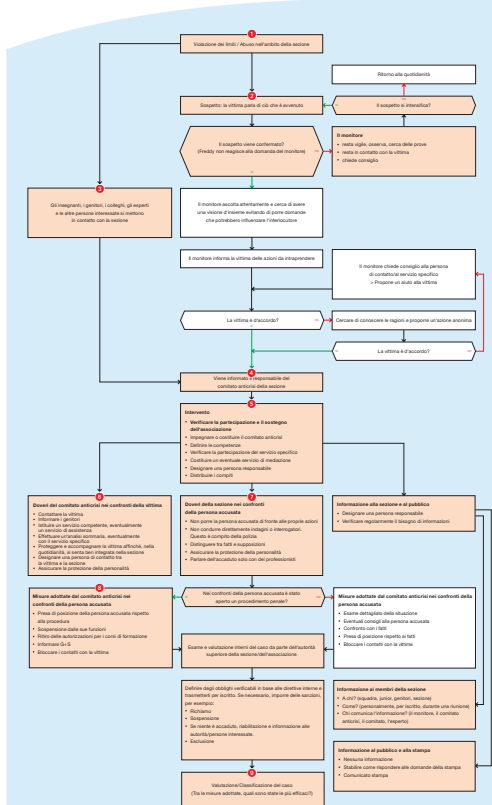
**4. Informazione al pubblico e alla stampa**

Freddy ha una buona reputazione di educatore. Ha un buon lavoro in un'azienda. Nel suo tempo libero, si occupa di volontariato e di attività sportive. Linda (18 anni) è una ragazza che frequenta la scuola. A parte ciò, si dedica all'attività sportiva e al volontariato. Sono entrambi molto attivi e impegnati nella comunità.



**I vostri nuotatori di salvataggio**

## CONTRO GLI ABUSI SESSUALI! Schema d'intervento - Mia



**Mia e Luca**  
Mia e Luca... Da sinistra a destra: il comitato dei genitori genitori della natante Lucia. La parte gialla rappresenta il comitato di salvataggio. La parte verde rappresenta il comitato di salvataggio. La parte blu rappresenta il comitato di salvataggio.

**1 Attivazione**  
L'attivazione è il primo passo del processo di intervento. Mia e Luca sono i responsabili della gestione del caso. Il loro ruolo è quello di attivare il processo di intervento. Mia e Luca sono i responsabili della gestione del caso. Il loro ruolo è quello di attivare il processo di intervento.

**2 Sospetto**  
Quando si riceve un'informazione che potrebbe essere un caso di abuso sessuale, il comitato di salvataggio deve valutare se si tratta di un caso di abuso sessuale. Il comitato di salvataggio deve valutare se si tratta di un caso di abuso sessuale.

**3 Sospetto viene confermato**  
Quando il sospetto viene confermato, il comitato di salvataggio deve prendere le misure appropriate. Il comitato di salvataggio deve prendere le misure appropriate.

**4 La vittima informa la sezione**  
La vittima deve essere informata della situazione e delle misure che sono state adottate. La vittima deve essere informata della situazione e delle misure che sono state adottate.

**5 Comunicazione del comitato anti-abusi**  
Il comitato anti-abusi deve essere informato della situazione e delle misure che sono state adottate. Il comitato anti-abusi deve essere informato della situazione e delle misure che sono state adottate.

**6 Doveri del comitato anti-abusi nei confronti di Mia**  
Il comitato anti-abusi ha il dovere di proteggere la vittima e di assicurare che il processo di intervento proceda in modo equo. Il comitato anti-abusi ha il dovere di proteggere la vittima e di assicurare che il processo di intervento proceda in modo equo.

**7 Doveri del comitato anti-abusi nei confronti di Luca**  
Il comitato anti-abusi ha il dovere di proteggere il colpevole e di assicurare che il processo di intervento proceda in modo equo. Il comitato anti-abusi ha il dovere di proteggere il colpevole e di assicurare che il processo di intervento proceda in modo equo.

**8 Misure adottate nei confronti della vittima**  
Il comitato anti-abusi deve adottare le misure appropriate per proteggere la vittima e per assicurare che il processo di intervento proceda in modo equo. Il comitato anti-abusi deve adottare le misure appropriate per proteggere la vittima e per assicurare che il processo di intervento proceda in modo equo.

**9 Misure adottate nei confronti del colpevole**  
Il comitato anti-abusi deve adottare le misure appropriate per proteggere il colpevole e per assicurare che il processo di intervento proceda in modo equo. Il comitato anti-abusi deve adottare le misure appropriate per proteggere il colpevole e per assicurare che il processo di intervento proceda in modo equo.

**10 Conclusione**  
Il processo di intervento si conclude con la chiusura del caso e con la comunicazione delle misure adottate. Il processo di intervento si conclude con la chiusura del caso e con la comunicazione delle misure adottate.

A series of horizontal dotted lines for writing notes, starting below the header and extending to the bottom of the page.



**SLRG SSS**

## **I vostri nuotatori di salvataggio**

Società Svizzera di Salvataggio SSS

Schellenrain 5

6210 Sursee

Telefono 041 925 88 77

[www.sss.ch](http://www.sss.ch)

[info@slrg.ch](mailto:info@slrg.ch)

© SSS. Tutti i diritti riservati.